

AGENZIA DI CURA: LA SCOMMESSA, LE RICADUTE

Sergio Pasquinelli



Agenzia di Cura - 26 giugno 2014



Associazione per
la Ricerca Sociale



con il contributo di  **fondazione cariplo**

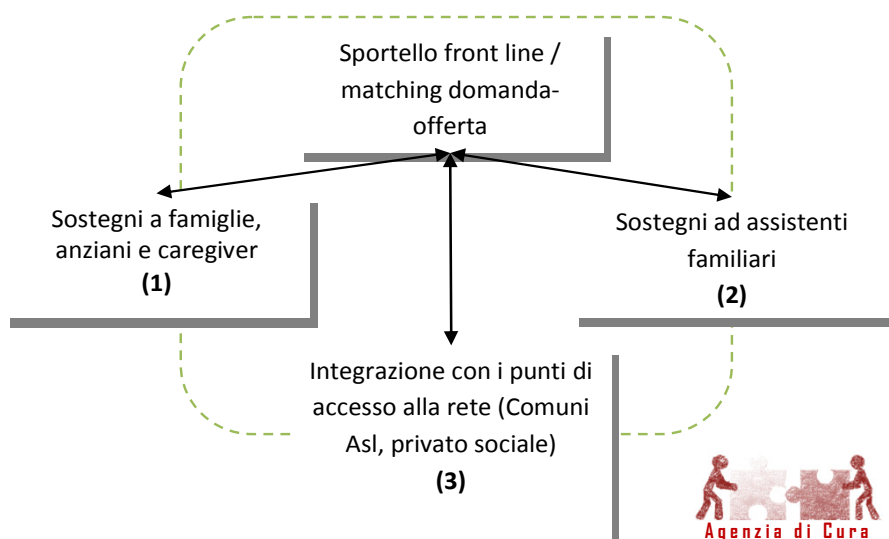
Progetto Agenzia di Cura - IL LAVORO DI CURA NEL WELFARE CHE CAMBIA - 26 giugno 2014

II CONTESTO

- Anziani residenti nel distretto: 32.700
- Di cui non autosufficienti (stima): 7.000
- Assistenti familiari nel distretto (stima): 2.700
- Utenti anziani Sad: 220; Utenti Adi 830 (anche non anziani)



La scommessa

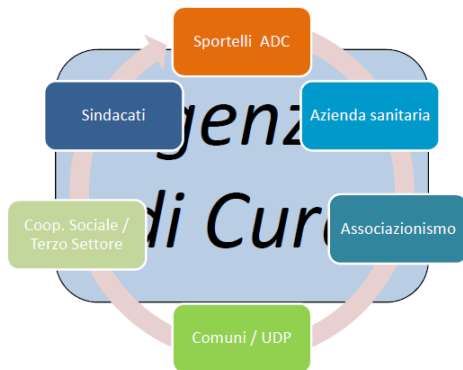


Azioni

- Gli sportelli
- La costruzione di una rete che “fa sistema”
- Le azioni di sostegno a famiglie e AF
- L’elenco delle assistenti familiari
- Il Data base



La Rete

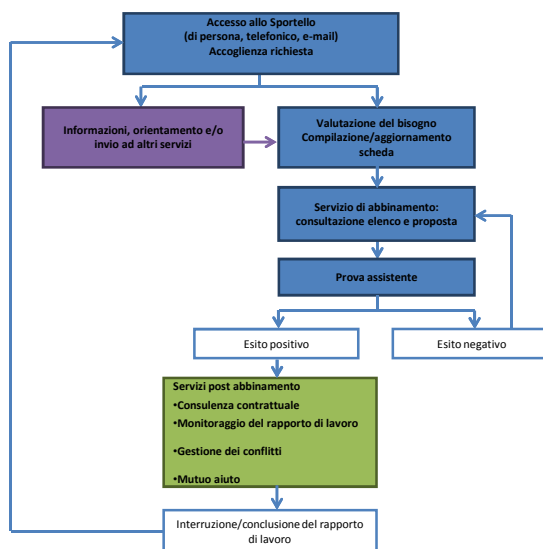


15 organizzazioni aderiscono alla Rete di cura
 Nella formazione e nei momenti di confronto abbiamo incontrato più di 30
 organizzazioni del territorio
 Sistema di segnalazioni/invi



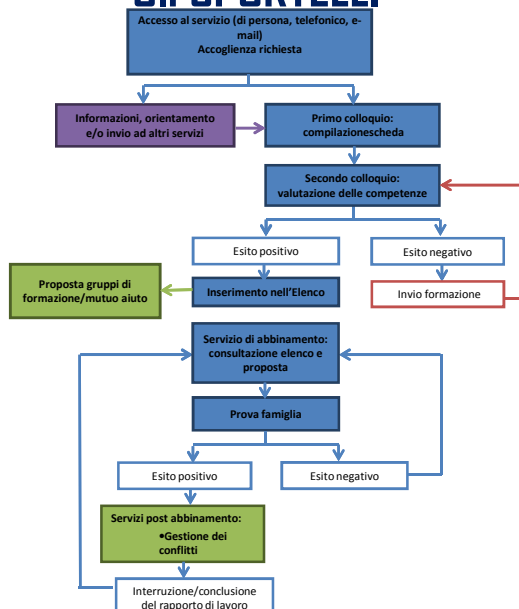
Agenzia di Cura

Gli SPORTELLI



Agenzia di Cura

Gli SPORTELLI



Gli SPORTELLI

Accessi agli Sportelli	Assistenti familiari	Famiglie con anziani	Totale
Telefonici	316	193	509
Di persona	968	208	1.176
Totale accessi	1.284	401	1.685



Alcune osservazioni sul modello “Agenzia di Cura”

- L'evidenza di un grande bisogno informativo da parte di famiglie con anziani e persone in cerca di lavoro
- Apprezzamento di famiglie e AF per un sistema di garanzie minime e tutele, senza un aggravamento economico per nessuno
- Qualificare il lavoro di cura e una cultura della legalità: la «fatica» di arrivare al contratto, le doppie convenienze al nero, le difficoltà di molte famiglie
- Avvicinare le persone al sistema dei servizi: rilevanza degli aspetti territoriali e logistici, la comunicazione, la collaborazione tra i diversi soggetti
- Il post-matching come elemento qualificante di questo modello